

## المَحَوْرُ : التَّنَقُّلُ

المَوْضُوعُ : حَاجَةُ الْإِنْسَانِ وَالْحَيَوَانَ إِلَى التَّنَقُّلِ  
الْهَدَفُ : تَعَرُّفُ دَوَافِعِ التَّنَقُّلِ عِنْدَ الْإِنْسَانِ وَالْحَيَوَانَ

### أَبْحَثْ



- ◆ أذْكَرُ أَنْشِطَةً مُخْتَلَفَةً أَقُومُ بِهَا خِلَالَ الْيَوْمِ  
أذهب إلى المدرسة - العب مع أصدقائي - أمارس الرياضة
- ◆ أَجْرِي ثُمَّ أَمْشِي عَلَى التُّرَابِ : أَعُودُ إِلَى آثَارِ قَدَمِيَّ  
تختلف آثار الأقدام التي تركتها على التراب عند المشي على الآثار التي تركتها عند  
الجري ( الجزء الذي يمس الأرض يختلف بين المشي والعدو )  
\* الأَظْهَرُ
- ◆ كَيْفَ تَتَنَقَّلُ الْحَيَوَانَاتُ ؟  
مشيا - عدوا - زحفا - طيرانا - سباحة
- ◆ لِمَاذَا هِيَ تُغَيِّرُ سُرْعَةَ حَرَكَتِهَا أَحْيَانًا ؟  
عندما يدهمها خطر - عندما تريد الإمساك بالفريسة .

### الإِشْكَالِيَّةُ :



- ◆ لِمَاذَا يَتَنَقَّلُ الْإِنْسَانُ . . . . وَالْحَيَوَانَ ؟

## أعبر على كرّاسي، كتابة



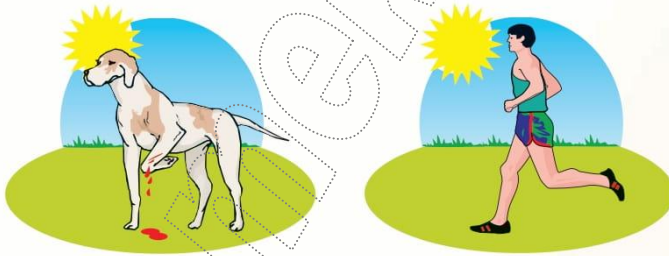
- ◆ لماذا يتنقل الإنسان؟
  - ◆ لماذا يتنقل الحيوان؟
  - ◆ هل يتنقل الإنسان كما يتنقل الحيوان؟
- ينتقل الإنسان للذهاب إلى العمل - للتجول - للذهاب إلى المدرسة - للذهاب إلى السوق ...
- ينتقل الحيوان بحثاً عن الغذاء - هرباً من الخطر ...
- يختلف نمط تنقل الإنسان على نمط تنقل الحيوان .

## أثبت



- ◆ ألاحظ حيوانات وأذكر سبب تنقلها من الخطر
  - ◆ أفراد العائلة والجيران يتنقلون يومياً :
  - ◆ أذكر أسباب تنقلهم
  - ◆ أذكر كيف يتنقل الإنسان الرياضة ...
- يذهبون إلى العمل - للتجول - للذهاب إلى السوق - للذهاب إلى المدرسة - لممارسة
- بحثاً عن الغذاء - يطاردهم فريسة - هرباً
- في حديقة عمومية / على الشاطئ / في البحر  
مشياً
- \* ألاحظ قطاً أو كلباً: أصف تنقله ولماذا هو يتنقل؟  
القط أو الكلب يتنقل مشياً أو عدواً .

ينتقل المتسابق عدواً .



◆ ألاحظُ الصورَ السابقةَ .

لم يتحقق تنقل الكلب لأنه مصاب في إحدى قوائمه .

\* هل تحقّق التّنقّل في كلّ الحالات ؟



يتنقل الإنسان لأنه في حاجة إلى تنشيط جسمه ويتنقل لقضاء شؤونه المتعددة . يتغير نمط تنقله وسرعة حركته حسب الظروف التي يوجد فيها . وتتنقل الحيوانات للبحث عن غذائها أو للتكاثر أو لاجتناب عدوها أو للبحث عن ظروف ملائمة ( مثال الهجرة ) وهي تغير سرعتها حسب الظروف الذي توجد فيه .



◆ عندما تمرض وتلازم الفراش .

\* بماذا تحس بعد بقائك فترة ملازما الفراش ؟

\* علّل إجابتك أحس بعسر في الحركة لأن عضلاتي لم تنشط خلال فترة مرضي

فترة مرضي

\* تأمل الصور التالية :

تجنب السرعة أثناء قيادة السيارة واحترم قانون الطرقات حتى لا تصاب بعجز عن الحركة .



3



2



1

9

ساعد حامل الإعاقة وافسح له المجال لعبور الطريق

## أقيم مكتسباتي



◆ أتمم ( على كراسي )

● يتنقل الإنسان للعمل..... ولالتنزه..... ولالصيد.....

● يتنقل الحيوان البحث عن الغذاء..... وللهروب من الخطر..... ولالتكاثر.....

### \* أسئلة للتوسع

◆ هل تعرف كائنات لا تحتاج إلى التنقل؟ أذكرها! المرجان والاسفنج في قاع البحر

◆ أنت تحتاج إلى التنقل: أذكر كيف تقوم بذلك مشيا عدوا قفزا

◆ أرسم على كراسك: (أو أبحث عن صورة لـ) سباحة

حيوانا يطارد فريسة



شبابا يمارس رياضة العدو.



\* ماذا تلاحظ من خلال الرسمين؟

الموضوع : التنقل في البر

الهدف : تعرف أنماط التنقل في البر والعلاقة بين عضو التنقل والوسط الذي يحدث فيه.

أبحث :



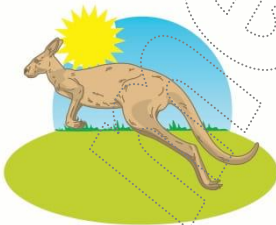
- ◆ ألاحظ بعض الحيوانات الأليفة أثناء تنقلها وأصف حركة قوائمها.
- ◆ أجمع صوراً لحيوانات برية تختلف في نمط تنقلها ( صوراً لحيوانات وهي تقفز، وهي تجري، وهي تمشي، وهي تزحف )
- ◆ أرسم القوائم الخلفية للأرنب أثناء القفز والتوقف.

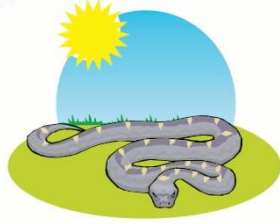


الإشكالية :



◆ كيف تتنقل الحيوانات في البر بطرق مختلفة ؟





تتنقل الحيوانات في البر مشيا أو  
عدوا أو قفزا أو زحفا

أعبر:



عن كيفية تنقل هذه الحيوانات.

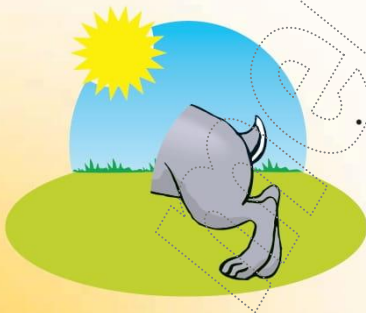
أثبت:



الأحظ كلبا وهو يمشي ثم الأحظه وهو يجري الأحظ قطا وهو  
يمشي ثم الأحظه وهو يجري أصف حركة أطرافهما أثناء المشي  
ثم أثناء الجري. **أثناء الجري تكون حركة القوائم أسرع**

أخذ سلكا معدنيا طوله 20 صم ثم أثنيه على شكل  
الحرف (Z).

ذلك هو شكل الطرف الخلفي للأرنب عندما يكون في وضع راحة  
أغير شكل السلك متبعا للصورة التالية  
لأتعرف على شكل طرف الأرنب وهو يقفز.

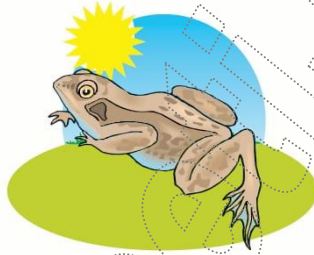
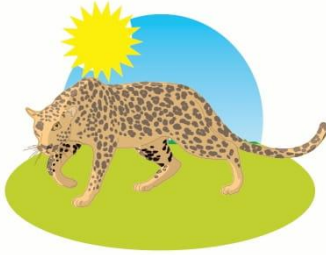




◆ أَنْ وَزْنَ الْكَرْكَدَنْ يَزِيدُ عَنْ طُنَيْنٍ وَرَغْمَ ذَلِكَ فَهُوَ يَسْتَطِيعُ الْعَدُوَّ  
بِسُرْعَةٍ 45 كَلِمًا / سَاعَةً.



◆ أَلَا حِظُّ صُورِ هَذِهِ الْحَيَوَانَاتِ وَهِيَ تَتَنَقَّلُ كَلْبٌ، ضِفْدَعَةٌ، نَمْرٌ



\* أَحَدُ الطَّرْفَيْنِ الْمُتَجَهِّينِ نَحْوَ الْأَمَامِ بِالنِّسْبَةِ إِلَى كُلِّ حَيَوَانٍ.  
◆ أَنْقَلُ الْجَدُولَ عَلَى كُرَاسِي ثُمَّ أَعْمُرُهُ.

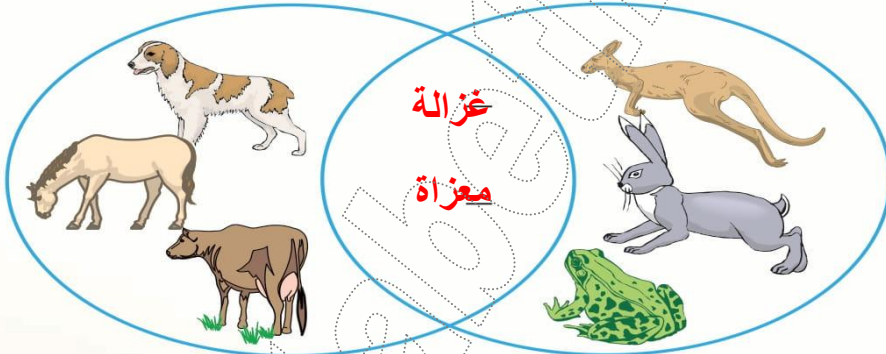
| حَيَوَانَاتٌ تَمْشِي | حَيَوَانَاتٌ تَجْرِي | حَيَوَانَاتٌ تَقْفِزُ | حَيَوَانَاتٌ تَزْحَفُ |
|----------------------|----------------------|-----------------------|-----------------------|
| بقرة                 | حصان                 | أرنب                  | ثعبان                 |
| خروف                 | أسد                  | كنغر                  | أفعى                  |
| جمل                  | فهد                  | ضفدعة                 | تمساح                 |
| مغزاة                | نمر                  |                       | سحلية                 |



أَنَّ الطَّغْمُوسَ (الغوريلاً) يَعْتَمِدُ فِي تَنْقُلِهِ عَلَى رِجْلَيْنِ قَصِيرَتَيْنِ  
تُشْبِهَانِ قَدَمَيَّ الْإِنْسَانِ أَمَّا ذِرَاعَاهُ فَيَبْلُغُ طَوْلَهُمَا الْمِثْرَيْنِ وَيَسَاعِدَانِهِ  
خَاصَّةً عَلَى الْجَرِيِّ وَالتَّسَلُّقِ وَأَعْلَمُ كَذَلِكَ أَنَّهُ حَيَوَانٌ مُسَالِمٌ حَسَنٌ  
الطَّبَاعِ وَخَجُولٌ جَدًّا.

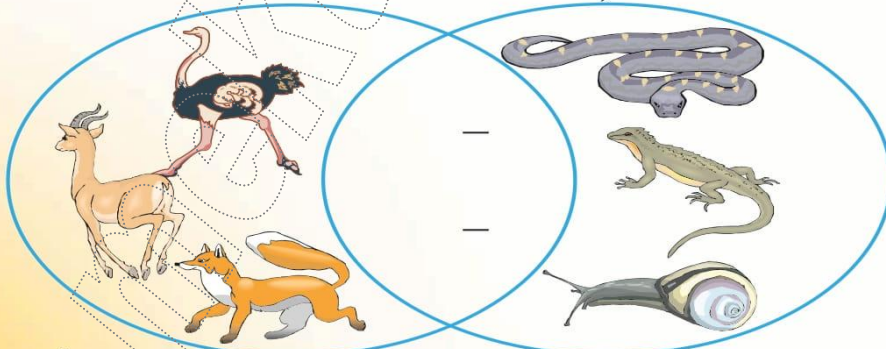


◆ أَنْقُلُ الْمُخَطَّطَيْنِ التَّالِيَيْنِ عَلَى كُرَاسِي ثُمَّ أَعْمِرْهَا



حَيَوَانَاتٌ تَمْشِي

حَيَوَانَاتٌ تَقْفِزُ



حَيَوَانَاتٌ تَجْرِي

حَيَوَانَاتٌ تَزْحَفُ



\* أَنْشِطَةُ تَوْسَعُ وَآمْتِدَادِ

◆ يَجْرِي الْفَهْدُ بِسُرْعَةٍ 120 كَم فِي السَّاعَةِ أَمَّا الْحِصَانُ فَيَجْرِي بِسُرْعَةٍ 70 كَم فِي السَّاعَةِ وَالْغَزَالُ؟ وَالْأَرْنَبُ غَيْرِ الدَّاجِنِ؟ وَغَيْرَهَا مِنْ الْحَيَوَانَاتِ الْمَتَوَحِّشَةِ الَّتِي تَعْرِفُهَا؟ أُبْحَثُ عَنْ مُعَدَّلِ سُرْعَتِهَا فِي السَّاعَةِ.

◆ أَنْقُلْ رَسْمَ أَرْنَبٍ عَلَى وَرَقَةٍ مَقَوَّاةٍ ثُمَّ أَقْصِهُ وَأَثْبِتْ أَجْزَاءَ الْأَطْرَافِ إِلَى بَعْضِهَا بِوَأَسْطَةِ أَسْلَاكٍ دَقِيقَةٍ.

◆ أَقُومُ بِتَحْرِيكِهَا لِلْحُصُولِ عَلَى وَضْعِ الْأَطْرَافِ أَثْنَاءَ الْقَفْزِ ثُمَّ الْمَشِيِّ.

سرعة الفهد 120 كم / الساعة

سرعة الحصان 70 كم / الساعة

سرعة الغزال 90 كم / الساعة

سرعة الأرنب البري 70 كم / الساعة

سرعة وحيد القرن 45 كم / الساعة

سرعة الصقر 160 كم / الساعة

المَوْضُوعُ : التَّنَقُّلُ فِي الْمَاءِ  
الْهَدَفُ : تَعْرِفُ أَنْمَاطَ التَّنَقُّلِ عِنْدَ الْحَيَوَانَ وَالْأَعْضَاءِ الْمُكَيَّفَةِ لِذَلِكَ.

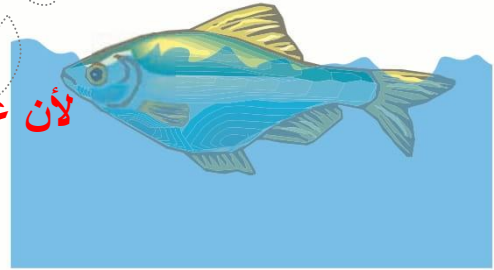
أَبْحَثُ:



- ◆ أُلَاحِظْ لِبَاسِ الْعَوَاصِ وَأَقُومُ بِوَصْفِهِ
- ◆ تَقْضِي بَعْضَ الْحَيَوَانَاتِ مُعْظَمَ حَيَاتِهَا فِي الْمَاءِ رَغْمَ أَنَّهَا قَادِرَةٌ

عَلَى الْعَيْشِ فِي الْبَرِّ أَيْحُثُ عَنِ السَّبَبِ  
يَتَكُونُ لِبَاسِ الْخَوَاصِ مِنْ سِتْرَةٍ وَسُرْوَالٍ مِنَ الْمَطَاظِ وَزَعَانِفٍ لِلْأَرْجْلِ  
وَوَاقِيَةٍ شَفَافَةٍ لِلْعَيْنَيْنِ وَقَارُورَةٍ بِهَا الْإِكْسِيجِينَ مَضْغُوطَةٌ .

لأن غذاءها متوفر في الماء فقط ( البطة )



الإشكالية:

?

- ◆ مَا هِيَ أَنْمَاطُ التَّنَقُّلِ فِي الْمَاءِ ؟
- ◆ مَا هُوَ سَبَبُ الْإِخْتِلَافِ بَيْنَ أَسَالِيبِ التَّنَقُّلِ فِي الْمَاءِ ؟

أَعْلَمُ:



- ◆ التماسيحُ تتنقلُ على الأرضِ مشياً بأطرافِها وتموجاتِ ذيلِها وعندما تدخلُ الماءَ تسبحُ بأطرافِها التي تعملُ كمجاذيفَ تدفعُ بها الماءَ إلى الوراءِ لارتباطِ أصابعِها بغشاءٍ.
- ◆ طائرُ البطريقِ يملكُ جناحينِ قويينِ لكنهما قصيرينِ يستعملهما كمجدفينِ يمكنُ أن يقومَ بـ 120 ضربةً في الدقيقةِ أثناءَ تنقله في الماءِ.

أُطَبِّقُ:



- ◆ ألاحظُ سمكةً تسبحُ وأرسمُ خطَّ سيرِها
- ◆ أقارنُ بينَ سباحةِ الضفدعةِ وسباحةِ السمكةِ بعدَ أن أنقلَ هذا الجدولَ على كرّاسي

| السمكةُ                                | الضفدعةُ                                    |
|--|---|
| حركةُ الذيلِ والزعانفِ                 | حركةُ الطرفينِ                              |
| الذيلُ من اليمينِ إلى اليسارِ والعكسِ  | يتحركان عرضياً                              |
| الزعانفُ من الأعلى إلى الأسفلِ والعكسِ | الجسمُ ينتقلُ في اتجاهٍ مستقيمٍ إلى الأمامِ |
| تتنقلُ وفق خطوطٍ منعرجةٍ               |   |

◆ أَرَسِمُ قَدَمَ ضِفْدَعَةٍ

✱ بِمَاذَا أُشْبِهَهُ ؟

أُقِيمُ مُكْتَسَبَاتِي :



◆ تَتَنَقَّلُ كُلٌّ مِنَ السَّمَكَةِ وَالْبَطَّةِ فِي الْمَاءِ لَكِنَّهُمَا تَخْتَلِفَانِ

فِي نَمَطِ التَّنَقُّلِ

✱ أَفْسِرُ ذَلِكَ .

اختلاف نمط التنقل عند السمكة والبطة يفسر باختلاف أعضاء التنقل لكليهما

✱ أَنْشِطَةُ تَوْسَعُ وَأَمْتِدَادِ :

◆ يَسْبَحُ التَّنُّ بِسُرْعَةٍ 80 كَم فِي السَّاعَةِ أَمَّا الدُّفِينُ فَيَسْبَحُ بِسُرْعَةٍ

50 كَم فِي السَّاعَةِ . أَبْحَثُ عَنْ مُعَدَّلِ سُرْعَةِ حَيَوَانَاتٍ بَحْرِيَّةٍ أُخْرَى

أَعْرِفُهَا .

◆ فِي الْبَحْرِ حَيَوَانَاتٌ لَا تَتَنَقَّلُ . أُسَمِّيهَا أَوْ أَرَسِمُهَا .

المرجان والاسفنج

المَوْضُوع: التَّنَقُّلُ فِي الْجَوِّ

الهِدْفُ: تَعْرِفُ الْحَيَوَانَاتِ الَّتِي تَتَنَقَّلُ جَوًّا وَالْأَعْضَاءِ الْمُكَيَّفَةَ لِذَلِكَ



الانطلاق - التحليق - الهبوط

أَبْحَثُ:



أَصِفْ عَصْفُورًا أَتْنَاءَ الطَّيْرَانِ

أَسْمِي طُيُورًا لَا تَطِيرُ.

الدجاجة والنعامه  
اشدفع الطيرو صغيرة الحجم إلى الأعلى

بالاعتماد على أرجلها فاردة أجنحتها ثم تخفق

بها بسرعة فترفع بفضل ذلك إلى الأعلى حيث

تحلق ثم تهبط بهدوء فاتحة جناحها حتى

تلامس الأرض .

كَيْفَ يَتَنَقَّلُ الطَّائِرُ؟



الإشكالية:

أما الطيور الكبيرة الحجم فهي تقوم عند

الانطلاق بالاجري اعتمادا على أرجلها فاردة

أجنحتها حتى تقلع ثم تخفق بجناحها وتعلو

وتحلق في الفضاء وأثناء الهبوط تفرد أجنحتها

لتخفف من سرعتها حتى تلامس الأرض

أَعْبِرْ: عَن أَفْكَارِي



أَثَبْتُ



أَتَأَمَّلُ طَائِرًا يَتَنَقَّلُ فِي قَفْصٍ وَأَصِفُ حَرَكَاتَهُ  
يُرْفَرِفُ الطَّائِرُ بِأَجْنَحَتِهِ فِي كُلِّ الْإِتْجَاهَاتِ

أَتَأَمَّلُ طُيُورًا تَطِيرُ . مَاذَا الْأَحْضَى تُرْفَرِفُ بِأَجْنَحَتِهَا وَمَرَّةً تُثَبِّتُهَا مَنْدَفَعَةً

أَصْنَعُ طَيَّارَةً مِّنَ الْوَرَقِ ثُمَّ أَدْفَعُهَا فِي الْفَضَاءِ . مَاذَا الْمَوْجُودَةُ فِي الْجَوِّ

تعلو الطائرة الورقية وتتعلق وفق التيارات الهوائية فمرة تعلو ومرة

تنخفض وتتعرج يمينا ويسرة .



◆ أن النعامة طائرٌ فقد القدرة على الطيران بسبب زيادة وزنه لكنه قادرٌ على الجري بسرعة كبيرة ولمسافات طويلة ويمكن أن تعادل سرعته سرعة الحصان.



◆ في الطبيعة طيورٌ تطيرٌ وأخرى لا تطيرٌ. هذه بعضها أنقلها على كرّاسي وأقوم بتصنيفها.  
حمام - شحرور - لقلق - إوزة - صقر - بطّة - غراب - نورس - نعامة - بطريق - بجعة.



### النعامة والبطريق طيور لا تطير

### أجنحتها وأجسامها المغزلية

◆ في الطبيعة حشرات تطيرٌ ما الذي يساعدها على ذلك؟

أتأمل الطيور وأبين سبب تنقلها أسراباً.

### لأنها تعيش مجموعات ولأنها تستغل التيارات الهوائية .

◆ هذه مجموعة من الحيوانات أصنّفها على كرّاسي وأذكر نقاط التشابه بالنسبة إلى كل مجموعة.

عصفور - قط - نمر - غزال - حمامة - بطّة - بقرة - دجاجة - كلب - ببغاء - أسد.

### العصفور والحمامة والبطّة والببغاء تنتقل في الجو

أَعْلَمُ:



◆ أَنَّ الْخَفَافِيشَ حَيَوَانَاتٌ طَائِرَةٌ يَتَأَلَّفُ جَنَاحَاهَا مِنْ غَشَاءٍ جَلْدِيٍّ مُضَاعَفٍ يَصِلُ بَيْنَ الطَّرْفَيْنِ الْأَمَامِيَيْنِ وَالطَّرْفَيْنِ الْخَلْفِيَيْنِ وَيَمْتَدُّ مِنْ هَذَيْنِ الْأَخِيرَيْنِ إِلَى الذَّنْبِ.

أَقِيمُ مُكْتَسَبَاتِي :



◆ تَطِيرُ الْحَمَامَةُ وَلَا تَطِيرُ النَّعَامَةُ تَطِيرُ الْحَمَامَةُ بِفَضْلِ التَّنَاسُقِ بَيْنَ جَسْمِهَا وَجَنَاحَيْهَا .

\* أفسر السبب

لا تطير النعامة بسبب ثقل جسمها  
وصغر جناحيها .

\* أنشطة توسع وامتداد

◆ هُنَاكَ مَجْمُوعَةٌ مِنَ الطُّيُورِ تُدْعَى لَا جَنَاحِيَّاتِ الشَّكْلِ وَهِيَ لُغْزٌ حَقِيقِيٌّ بِالنِّسْبَةِ إِلَى عُلَمَاءِ الطُّيُورِ إِنْ كُنْتَ مِنْ هَوَاةِ حَلِّ الْأَلْغَازِ ابْحَثْ فِي مَوْسُوعَتِكَ أَوْ فِي الْمَكْتَبَةِ عَنْ هَذِهِ الْمَجْمُوعَةِ الْغَرِيبَةِ مِنَ الطُّيُورِ وَأَفِدْ أَصْدِقَاءَكَ بِمَا تَجِدُهُ مِنْ مَعْلُومَاتٍ حَوْلَهَا

◆ السُّرْعَةُ الْقُصْوَى لِطَائِرِ الْخُطَافِ هِيَ 200 كَمِ فِي السَّاعَةِ أَمَّا سُرْعَةُ الصَّقْرِ فَهِيَ 160 كَمِ فِي السَّاعَةِ . فَمَا هِيَ السُّرْعَةُ الْقُصْوَى لِبَعْضِ الطُّيُورِ الْأُخْرَى الَّتِي تَعْرِفُهَا ؟

## حِصَّةُ التَّقْيِيمِ

المَحْوَرُ: التَّنَقُّلُ

المَفَاهِيم: حَاجَةُ الْإِنْسَانِ وَالْحَيَوَانَ إِلَى التَّنَقُّلِ التَّنَقُّلُ عِنْدَ الْحَيَوَانَ  
(بَرًّا وَبَحْرًا وَجَوًّا)

أجيب على كُرَاسِي:

1 - كَيْفَ يَتَنَقَّلُ الْإِنْسَانُ؟

... يَتَنَقَّلُ الْإِنْسَانُ مَشْبِيًا وَعَدْوًا .

2 - هَلْ يَحْتَاجُ هَذَا الطِّفْلُ إِلَى التَّنَقُّلِ؟



...  
\* أَكْتُبُ نَعْمَ أَوْ لَا تَحْتَ الصُّورَةِ

أَعْلِلْ جَوَابِي:

2 - لِمَاذَ لِلذَّهَابِ إِلَى الْمَدْرَسَةِ أَوْ الْعَمَلِ أَوْ لِقَضَاءِ

... شَأْنٍ فَيَسْتَعْمَلُ الْكُرْسِيَّ الْمَتَحْرِكَ



..... أصْلِحُ الخَطَأَ .لا. **يستطيع** .

\* معد 3 : \_

◆ **يَسْتَطِيعُ** الْإِنْسَانُ مُحَاكَاةَ الْحَيَوَانَ فِي جَمِيعِ

أَنْمَاطِ تَنْقَلُهُ

\* معد 1 : \_ **أَتَأَمَلُ** مَجْمُوعَةَ الْحَيَوَانَاتِ وَأَسْتَخْرِجُ الْعُنْصُرَ

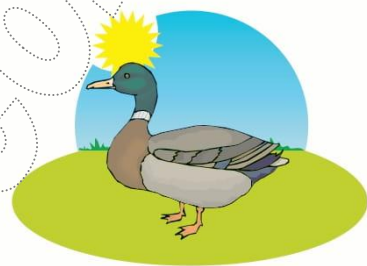
الدَّخِيلَ بِوَضْعِهِ فِي إِطَارِ خَاصِّ



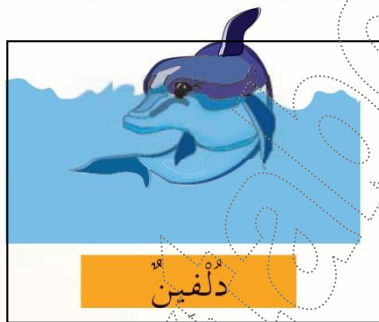
نَعَامَةٌ



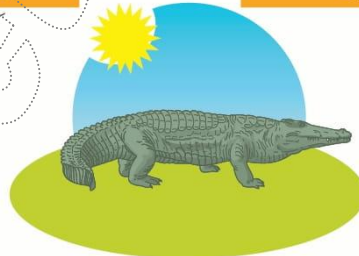
ضَفْدَعَةٌ



بَطَّةٌ



دَلْفِينٌ



تَمْسَاحٌ

\* معد 2 : \_ **أُعَلِّلُ** جَوَابِي

**لأن الدلفين هو الوحيد بين الحيوانات الأخرى**

**الذي لا يتنقل في البر بل يتنقل في الماء**

**كيف تستطيع البطّة التنقل في الماء؟**

\* معد 2 : \_

**بفضل أرجلها المجهزة بغشاء جلدي يربط**

**بين أصابعها .**

◆ أٌصْلِحُ الخَطَأَ وَأُعَلِّلُ :

لا تطير النعامة لأن جناحيها  
قصيران

تَطِيرُ النِّعَامَةَ لِأَنَّ لَهَا جَنَاحَانَ

\* مع 3 : \_ \_ \_

الخَفَّاشُ طَائِرٌ لِأَنَّ لَهُ جَنَاحَانَ

\* مع 3 : \_ \_ \_

◆ أَقِيمُ عَمَلِي الخفاش ليس طائرا رغم أن له جناحان .

أُسْنَدُ العَلَامَةِ (+) لِكُلِّ جَوَابٍ صَحِيحٍ

وَالعَلَامَةُ (-) لِكُلِّ جَوَابٍ خَاطِئٍ

\_ \_ \_

\* مع 1 :

\_ \_ \_

\* مع 2 :

\_ \_ \_

\* مع 3 :

◆ أَحْتَاجُ إِلَى تَعَهُّدِ مُكْتَسَبَاتِي إِذَا لَمْ أَتَحَصَّلْ

عَلَى العَلَامَتَيْنِ \_ \_ \_ عَلَى الأَقْلِّ فِي مَع 1

وَعَلَى العَلَامَتَيْنِ \_ \_ \_ فِي مَع 2

◆ نَتَائِجِي مُتَمَيِّزَةٌ إِذَا تَحَصَّلْتُ عَلَى العَلَامَتَيْنِ

\_ \_ \_ عَلَى الأَقْلِّ فِي كُلِّ مَن مَع 1 وَمَع 2 وَعَلَامَةٌ

\_ \_ \_ أَوْ أَكْثَرَ فِي مَع 3