

1 (أ) أَقْرَأُ اللَّافِتَاتِ ثَمَنُ التَّذَكْرَةِ 650 مِي. لَا أَمْلِكُ إِلَّا 600 مِي. لِفَلَاحِ 10 بَقَرَاتِ حَلُوبٍ.

(ب) أَنْقُلُ اللَّافِتَاتِ الَّتِي تُكُونُ لِي مَسْأَلَةً تَامَةً.

(ج) أَطْرَحُ السُّؤَالَ الْمُنَاسِبَ لِلْمَسْأَلَةِ الَّتِي كَوْنَتْهَا.

(د) أَقُومُ بِحَلِّ الْمَسْأَلَةِ الَّتِي كَوْنَتْهَا.

ثَمَنُ مَجَلَّةِ الْأَطْفَالِ 700 مِي

أَرْضٌ مَحْبُوبَةٌ لِلطِّفْلِ

خَصَصَ لِبَقَرَاتِهِ قِطْعَةً أَرْضٍ

1 - ب (أردت ركوب الحافلة ثمن التذكرة 650 مي . لا أملك إلا 600 مي .

ج) كم ينقصني ؟

د) ينقصني لاقتناء تذكرة الركوب في الحافلة :

650 مي - 600 مي = 50 مي

2 لِفَلَاحِ 10 بَقَرَاتِ حَلُوبٍ. خَصَصَ لِبَقَرَاتِهِ قِطْعَةً أَرْضٍ.

أَرَادَ أَنْ يَحْمِيَ قِطْعَةَ الْأَرْضِ بِسِيَاجٍ.

طُولُ السِّيَاجِ بِالْمِثْرِ 340 ، عَرْضُ عَلَيْهِ الْبَائِعُ نَوْعَيْنِ مِنْ لِفَائِفِ الْأَسْلَاقِ.

(أ) هَلْ هَذِهِ مَسْأَلَةٌ تَامَةٌ ؟ **المسألة غير تامة**

(ب) أَبْحَثُ لِهَذِهِ الْمَسْأَلَةِ عَنْ مُعْطِيَّاتٍ أُخْرَى مِنْ بَيْنِ اللَّافِتَاتِ التَّالِيَةِ.

**المعطيات الناقصة :**

ثمن الليفة الواحدة	طول الليفة
170 د	360 م
230 د	430 م

طُولُ اللَّفِيفَةِ	ثَمَنُ اللَّفِيفَةِ الْوَاحِدَةِ
360 م	170 د
430 م	230 د

أَرَادَ أَنْ يَبِيعَهَا.

ثَمَنُ مِثْرِ الْقَمَاشِ 5 د.

ثَمَنُ 1 ل مِنْ الْخَبِيبِ 600 مِي

(ج) أَطْرَحُ سُؤْلاً لِلْمَسْأَلَةِ وَأُجِيبُ عَنْهُ.

ثَمَانِيَةَ عَشَرَ



(ج) السؤال المناسب : ما هي الليفة التي سيختارها الفلاح ؟

الحل :

يختار الفلاح الليفة التي طولها 360 م لأن طول السياج 340 م فهي كافية وثمانها أقل .

1.1 مريم وهدي صديقتان تنشطان في نادي النهوض بالرياضة (فرع القفز الثلاثي).  
أثناء تمارين اليوم قامت كل فتاة بثلاث محاولات فكانت النتائج على النحو التالي :

حَقَّقَتْ مَرِيْمٌ	حَقَّقَتْ هُدَى	الْفَرْقُ بَيْنَ النَّتِيْجَتَيْنِ	
		الْفَرْقُ	الْعَمَلِيَّةُ
المُحاوَلَةُ 1 8م و 9 صم	830 صم	21 صم	830 - 809
المُحاوَلَةُ 2 980 صم	9م و 20 صم	60 صم	980 - 920
المُحاوَلَةُ 3 7م و 60 صم	7م	60 صم	760 - 700



(أ) أَحْسَبُ الْفَرْقَ بَيْنَ النَّتِيْجَتَيْنِ فِي كُلِّ مَرَّةٍ.

(ب) أتمُّ تَعْمِيرَ الْجَدْوَلِ بِمَا يُنَاسِبُ.

(ج) أَكْتُبُ مَلاحِظَاتِي وَأَعْلَمُهَا

2.1 بَعْدَ الْاِنْتِهَاءِ مِنَ التَّمَارِينِ اشْتَرَتْ كُلُّ مِّنْ هُدَى وَمَرِيْمٍ عِلْبَةَ عَصِيرٍ بِ 350 مِي الْوَاحِدَةُ.

(أ) أتمُّ تَعْمِيرَ الْجَدْوَلِ التَّالِي:

عِنْدَ مَرِيْمٍ	عِنْدَ هُدَى	الْفَرْقُ بَيْنَ الْمَبْلَغَيْنِ
250	460	250 - 460 = 210 مِي
350 + 250 = 600	350 + 460 = 810	600 - 810 = 210

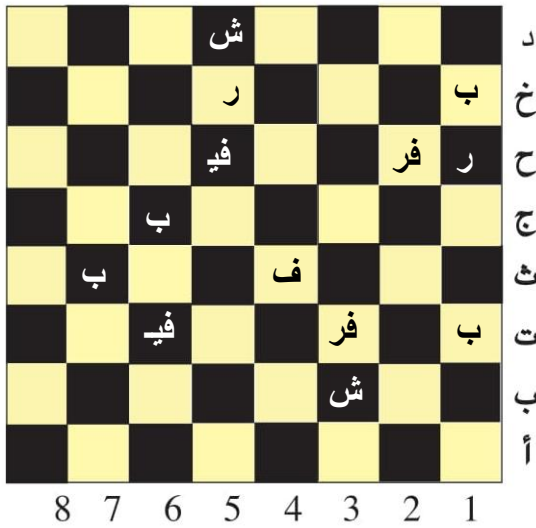


3.1 أثناءَ مرورهما بيهو النادي وقفتَ مريمٌ وهديٌ تشاهدانِ

مباراةً في الشطرنج بينَ ساميٍ ومُنيرٍ.

كانتَ مواقعُ القطعِ الباقيةِ لكلِّ لاعبٍ على النحوِّ التالي.

سامي (له قطعٌ صفراءُ)



شاهُ (3، ب) - فرسُ (4، ث)

فرزانُ (3، ت) - فيلُ (6، ت)

بيدقُ (1، ت) ، (7، ث)

مُنيرُ (له قطعٌ سوداءُ)

شاهُ (5، د) - فرزانُ (2، ح)

رُخُ (5، خ) - (1، ح)

فيلُ (5، ح) بيدقُ (1، خ) - (6، ج)

(أ) أضعُ القطعَ على رُقعةٍ حَقِيقِيَّةٍ.

(ب) أوأصلُ اللُّعبِ معَ أحدِ أصدِقائِي.



الشَّاهُ هُوَ الْمَلِكُ



الْفَرَزَانُ هِيَ الْمَلِكَةُ



الرُّخُ هُوَ الْقَلْعَةُ

عِشْرُونَ

